

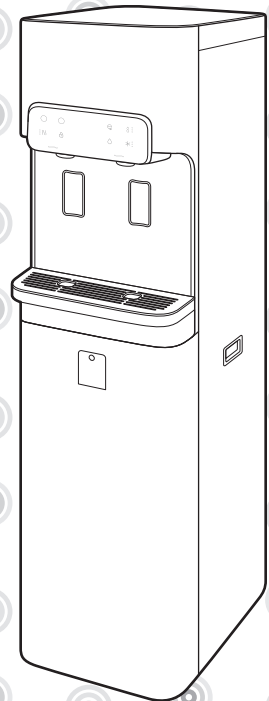


**COWAY LOVES THE PLANET**  
This paper can be recycled.

# COWAY

## Coway浄水器 CHP/CP-5700R

- 本製品は日本国内専用です。使用電圧が異なる国外では使用できません。
- お客様の安全と製品の適切な使用のため、取扱説明書を必ずお読みください。
- この取扱説明書には、製品保証書が付属しています。



# 特長

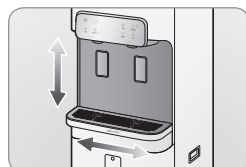
- 1 **衛生面の強化**  
原水中の重金属、微生物、有機物および無機イオン物質などの汚染物質を除去する逆浸透膜(RO) フィルターとにおい誘発物質を除去するイノセンスフィルターを採用することにより、さらに美味しいお水をお飲みいただけます。



- 2 **たっぷり使える大容量スタンド浄水器**  
直水浄水と大容量の冷水容量だから公共施設などの大人数の利用にも美味しいお水を提供します。



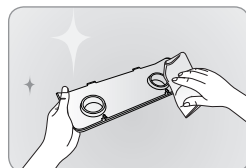
- 3 **より簡単でアップグレードされた大容量の注水**  
大型容器が使用できるワイドトレイやより高くなった抽出口の高さで大容量のボトルも簡単に使用できます。さらに、3段階の定量抽出機能を適用して、より簡単にスマートに大容量の水を抽出することができます。



- 4 **前面の排水システム**  
前面排水カバーを開けると、製品を移動させることなく前面で温水(CHP-5700R)を排水することができます。



- 5 **より清潔でさらに衛生的になった構造**  
透明分離型のコックを適用してコーヒーや異物で汚れた製品の前面部を簡単にお手入れできます。また、点検サイン表示ランプで定期的な製品メンテナンスサービスを確認することができます。



- 6 **直観的なタッチタイプの操作部**  
冷水/温水(CHP-5700R)機能選択を直観的にすぐ確認できます。一体型タッチタイプのレバーとタッチ操作部を適用してお手入れのしやすさと使用性を同時に向上させました。



# お客様へ

Coway浄水器をご利用いただき、ありがとうございます。

製品を正しく使用・維持していただくために、この取扱説明書を必ずよくお読みください。

製品のご使用中に問題が発生した場合には、修理依頼やお問い合わせの前にもう一度この取扱説明書をご確認ください。

この取扱説明書には製品の保証書が付属していますので、大切に保管してください。

## 目次

### 情報

- | 03 | 安全上のご注意
  - 電源関連
  - 設置関連
  - 使用時
  - その他
- | 07 | 各部の名称
- | 09 | 水ろ過のプロセス

### 設置とメンテナンス

- | 20 | 設置方法
- | 22 | 清掃方法
  - 内部タンクの清掃方法
  - 受け皿の清掃方法
- | 25 | フィルターの交換
- | 26 | 日常点検

### 使用方法

- | 10 | 使用前の確認事項
- | 11 | 衛生的で正しい使用方法
- | 12 | ボタンと表示部
- | 18 | 水の種類の選択
  - 冷水を使用するには
  - 温水を使用するには(CHP-5700R)
  - 常温水を使用するには

### その他

- | 27 | サービスセンターに連絡する前に
- | 28 | 仕様
- | 29 | 水配管図
- | 30 | 家庭用品品質表示法に基づく表示
- | 34 | 製品保証書

# 安全上のご注意

安全に関する内容です。必ずお守りください。

お客様の安全と事故防止のため、注意事項をよくお読みになり正しくお使いください。



危険

この表示を守らずに、誤った取り扱いをすると、「死亡または重傷を負うおそれがある」内容



警告

この表示を守らずに、誤った取り扱いをすると、「死亡、または重傷を負うおそれがある」内容



注意

この表示を守らずに、誤った取り扱いをすると、「軽傷を負う、または財産に損害を受けるおそれがある」内容

## 電源関連

- ▲ 電源プラグや電源コードが傷んでいたり、コンセントの差し込みがゆるいときは、製品を使わない。  
感電・火災の原因
- ▲ 電源コードを引っ張らない。  
感電・火災の原因
- ▲ 電源コードを引っ張って本製品を移動させない。  
感電・火災の原因
- ▲ 濡れた手で電源プラグを触らない。  
感電・火災の原因
- ▲ 電源コードを無理に曲げたり、重い物を上に載せたりしない。  
感電・火災の原因
- ▲ 電源プラグを繰り返し抜いたり差したりしない。  
感電・火災の原因
- ▲ 電源部分に水が入った場合、電源プラグを抜いて完全に乾燥させてから、使用する。  
感電・火災の原因
- ▲ 本製品の修理および点検・部品交換時には、必ず電源プラグを抜く。  
感電・火災の原因
- ▲ 電源プラグのピンと接触部分にホコリ、水などが付着した場合は、きれいに拭き取る。  
感電・火災の原因

- 
- ▲ タコ足配線はしない。専用のコンセントを使用する。  
感電・火災の原因
  - ▲ 長期間使用しない場合は、原水供給バルブを閉めて電源プラグを抜く。  
感電・火災の原因
  - ▲ 電源コードをご自分で繋げたり、加工したりしない。  
感電・火災の原因
  - ▲ 電源コードが破損した場合には、ご自分で交換せずにサービスセンターへ連絡する。  
感電・火災の原因

#### 設置関連

- ▲ 電源コードは熱源に近づけない。  
火災の原因
  - ▲ 原水を水側の配管に繋げる（温水の配管には繋げない）。  
故障または事故の原因
  - ▲ 排水ホースには、圧力を加える機器は繋げない。
  - ▲ 本製品に無理な力を加えたり、衝撃を与えない。  
製品破損の原因
  - ▲ 傾いた場所に本製品を設置しない。本製品に無理な力を加えたり、衝撃を与えない。  
傷害および製品の破損につながるおそれ
  - ▲ 湿気やホコリの多いところ、雨水のかかる場所には設置しない。  
感電・火災の原因
  - ▲ 水道水を原水に使用する。  
地下水を原水として使用しない。
- ① 水道水の飲用基準に適合する水を原水として使用する。
  - ② 湿度または温度が高い場所では使用しない。

# 安全上のご注意



危険

この表示を守らずに、誤った取り扱いをすると、「死亡または重傷を負うおそれがある」内容



警告

この表示を守らずに、誤った取り扱いをすると、「死亡、または重傷を負うおそれがある」内容



注意

この表示を守らずに、誤った取り扱いをすると、「軽傷を負う、または財産に損害を受けるおそれがある」内容

## 使用時

- ▲ 製品から水漏れや製品近くに水が溜まっている場合、原水供給バルブを閉めて電源プラグをコンセントから抜き、サービスセンターへ連絡する。  
感電の原因
- ▲ 異常な音、におい、または煙が発生したときは、電源プラグをコンセントから抜き、サービスセンターへ連絡する。  
感電・火災の原因
- ▲ ロウソク、タバコの火などを製品の上に置かない。  
火災の原因
- ▲ 本製品の上に水を入れた容器、薬品、食べ物、小さな金属類、可燃物などを置かない。  
異物などが製品内部に入り、感電・火災の原因
- ▲ 製品の内部タンクのカバーを完全に閉めてから使用する。  
虫や異物などが入る恐れ
- ▲ 定期的にフィルターを交換する。  
性能低下の原因
- ▲ 長期間使用しなかった場合は、最低1回以上抽出してから使用する。  
水路の水が汚染しているおそれ
- ▲ 温水はとても熱いため、身体に直接触れない。(CHP-5700R)  
やけどの恐れ
- ▲ 体の不自由な方および精神障害をお持ちの方、知的障害をお持ちの方が製品を使用する場合(お子さまを含む)、保護者と一緒に使用するか、安全に関する指導を受け、内在する危険性を理解した上で使用する。  
傷害および故障の原因

- ▲ お子さまが本製品で遊ばないように注意する。

傷害および故障の原因

- ▲ 製品と共に供給された新しいホースセットを使用する。  
古いホースセットは再使用しない。

## その他

- ▲ 電源プラグを抜いてからお手入れする。

感電・火災の原因

- ▲ 改造はしない。また、修理技術者以外は分解・修理しない。

感電・火災の原因

- ▲ 直接水をかけてお手入れしたり、ベンゼン・シンナーなどで本製品を拭かない。

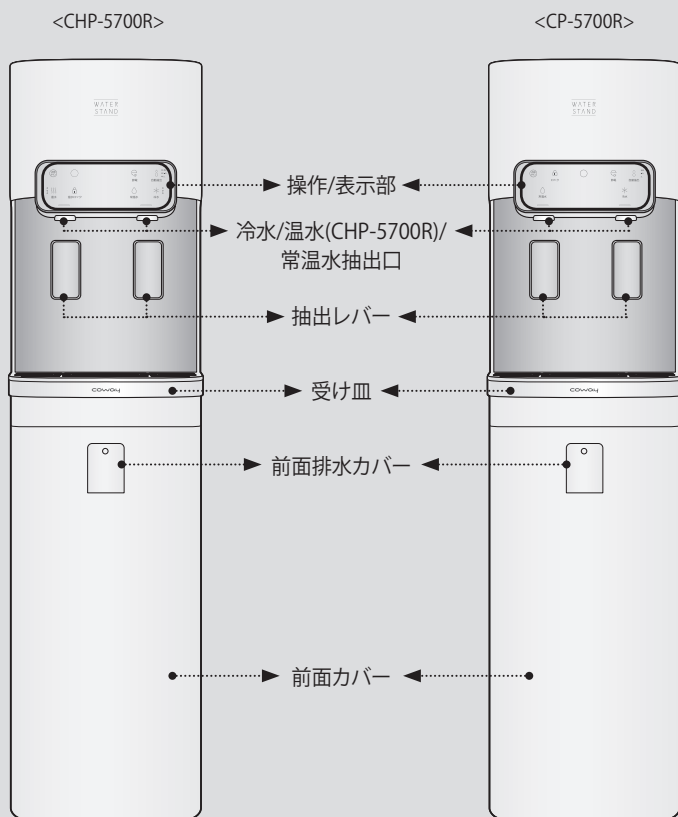
感電・火災の原因

- ▲ 浄水を水槽や金魚鉢の水の交換に使用しない。

メンブレンで浄水された水はイオン性の物質が除去され、魚の生活環境に適さないおそれがあります。場合によっては、魚が死ぬ可能性があります。

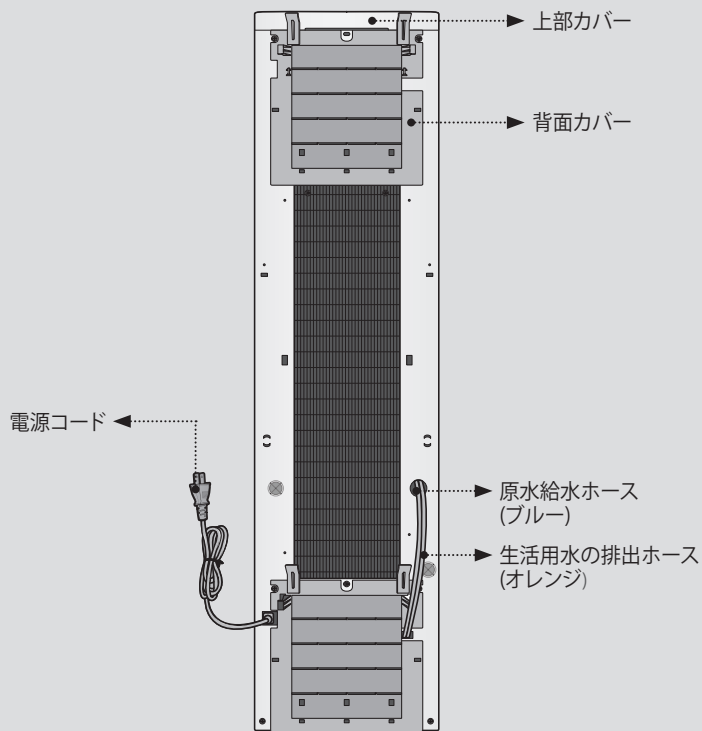
# 各部の名称

## 前面





背面



付属品



取扱説明書



吸盤



フィッティングクリップ



排水ホース

# 水ろ過のプロセス

浄水器の命はフィルターです。

純正品のフィルターを使用しない、または純正品フィルターであっても、あまりにも長期間使用すると、フィルターの性能が低下することがあります。

## 4段階水濾過システム(CHP/CP-5700R)

### ステップ1、2:ネオセンスフィルター

フィルター機能：水中の微細浮遊物質、残留塩素、サビ、農薬、揮発性有機化合物(VOC)を除去する。

フィルター材料：不織布＋活性炭ブロック。

### ステップ3:逆浸透膜(RO)フィルター

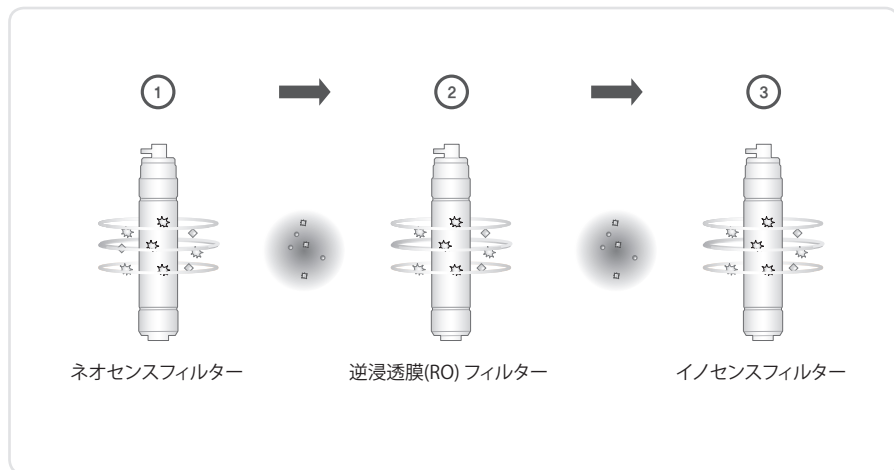
フィルター機能：水中にある有機・無機イオン性物質、細菌、ウイルス、重金属物質などを除去する。

フィルター材料：ポリサルフォン(Polysulfone)＋ポリアミド(Polyamide)

### ステップ4:イノセンスフィルター

フィルター機能：水の臭いを除去し、まろやかな水の味に仕上げる。

フィルター材料：活性炭ブロック

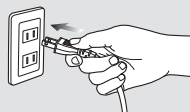


\* 抽出の際に水圧により一時的に細かい泡(気泡)が発生することがあります。  
この気泡は自然に消え、水質に問題はありません。

## 使用前の確認事項

使用前によくお読みください!

⚠ 表示した定格電圧に一致する電源のみ接続してください。



### ■ 原水バルブを開けます。

浄水器が正常に動作するには、  
原水が供給される必要があります。

### ■ 浄水器の設置後

電源を接続した後、常温水抽出レバーを押して3  
分間排水してから使用してください。  
(常温水抽出レバーを1回押すと、約3分間の自動  
排水が行われます。)

### ■ 表示部の表示ランプが消灯しているとき

表示ランプが消灯しているときは、  
停電やその他の原因により電源が停止していな  
いか確認してください。

### ■ 定期的なフィルターの交換

きれいな水を飲むためには、フィルターを定期的  
に交換することが重要です。寿命が経過したフィルタ  
ーを使用した場合、浄水器の性能が低下します。フィル  
ターの交換サイクルを守るようにしてください。

### ■ 長期間使用しなかったとき

浄水器を長期間使用していない場合は、浄水器内  
部の水を完全に排水し、新しく浄水された水も一度  
排水してから使用してください。

### ■ 長期間、使用しない場合

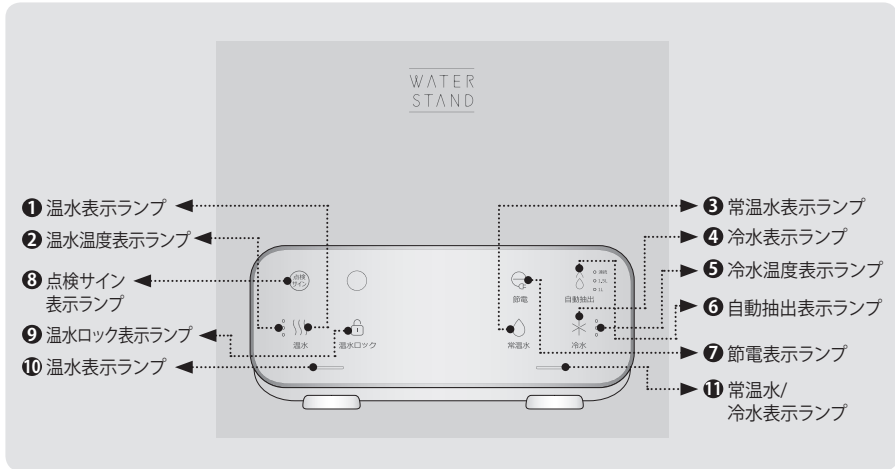
原水バルブを閉めて電源プラグを抜いてくださ  
い。

# 衛生的で正しい使用方法

大分類	中分類	小分類
使用期間	3日以上長期 間未使用の場合	<ul style="list-style-type: none"> <li>3日以上未使用の場合、浄水連続抽出3分、冷水連続抽出3分後に使用する。温水は1カップ分を抽出してから使用する。</li> </ul>
使い方	抽出口(レバー) 部位の汚れ	<ul style="list-style-type: none"> <li>抽出口部位に手や口をつけたり、使用していたコップが触れないようにする。</li> <li>自己管理 - パウセットをきれいな乾いた布/不織布などで拭く。(1週に1回は拭く。)</li> </ul>
	注水するとき	<ul style="list-style-type: none"> <li>飲み物(コーヒー、茶、炭酸飲料)および食べ物(浄水器の抽出口内部もしくは前面カバー)に飛ばないように注意する。</li> <li>製品に飲み物や異物がついた場合、すぐに拭いてさらなる汚れを防ぐ。</li> </ul>
	受け皿および生活用水の容器	<ul style="list-style-type: none"> <li>残水以外のコーヒー、飲み物、食べ物などは捨てない。</li> <li>受け皿に残水が溜まったまま一日以上放置しない。1週間に一回はお手入れして自己管理する。</li> </ul>
	製品の分解	<ul style="list-style-type: none"> <li>製品をご自分で分解しない。</li> </ul>
	製品の使用	<ul style="list-style-type: none"> <li>製品の上に物を置かない。(汚染物質がつくおそれ)</li> </ul>
ハードウェア	フィルター	<ul style="list-style-type: none"> <li>Cowayの正規品フィルターではないフィルターを製品に装着して使用しない。</li> </ul>
管理	管理点検	<ul style="list-style-type: none"> <li>6ヶ月に一回ずつ浄水器の管理サービスを受ける。 * 製品別に管理点検の期間は異なることがあります。</li> </ul>
	フィルター交換時期	<ul style="list-style-type: none"> <li>各フィルターごとに決められているフィルター交換時期に合わせてフィルター交換や管理点検を受ける。</li> </ul>
	管理主体	<ul style="list-style-type: none"> <li>ウォータースタンドの専門スタッフに製品管理を受ける。</li> <li>部品の交換や内部掃除などを非専門家が行う場合、漏水などのおそれがあるためウォータースタンドの専門スタッフに依頼して受けるようにする。</li> </ul>
	管理カード記録	<ul style="list-style-type: none"> <li>サービスを受けた後に点検・掃除・部品の交換などを行った場合、その内容を管理カードに記録して確認する。</li> </ul>
	周りの環境	<ul style="list-style-type: none"> <li>浄水器の周りが非衛生的な環境(ゴミ箱配置など)にならないよう衛生状態を管理する。</li> </ul>
製品設置	製品の分解および設置	<ul style="list-style-type: none"> <li>ご自分で製品を分解したり設置しない。サービスセンターに連絡する。</li> </ul>
	設置環境	<ul style="list-style-type: none"> <li>製品が汚染されやすい環境に設置しない。</li> <li>- トイレ、お風呂の中、ネズミ、害虫(アリ、ゴキブリなど)が多い場所、船舶、河川、畜産、廃水などの周辺汚染がひどい場所のように衛生管理が行き届かない場所</li> <li>- 湿気や塩分が多い海水地域</li> <li>- 直射日光の当たる場所</li> <li>- その他浄水器の設置環境として適さない場所と判断される非衛生的な環境</li> </ul>
	設置条件	<ul style="list-style-type: none"> <li>高硬度地域(地下水など) Rタイプの製品のみ設置する。</li> </ul>

# ボタンと表示部 (CHP-5700R)

## 表示部



**1** 温水表示ランプ  
温水機能が動作すると点灯します。



**2** 温水温度表示ランプ  
温水温度によって表示ランプが点灯します。ランプが多く点灯するほど温水がより熱い状態です。



**3** 常温水表示ランプ  
常温水機能が動作すると点灯します。



**4** 冷水表示ランプ  
冷水機能が動作すると点灯します。



**5** 冷水温度表示ランプ  
冷水温度によって表示ランプが点灯します。ランプが多く点灯するほど冷水がより冷たい状態です。



**6** 自動抽出表示ランプ  
自動抽出を選択する時に表示ランプが点灯します。  
\* 選択するたびに1L→1.5L→連続→表示ランプOFFの順に表示ランプが点灯します。



**7** 節電表示ランプ  
節電機能が動作すると点灯します。



**8** 点検サイン表示ランプ  
点検のサイクルに合わせて表示ランプが点灯します。



**9** 温水ロック表示ランプ  
温水ロック機能が動作すると点灯します。



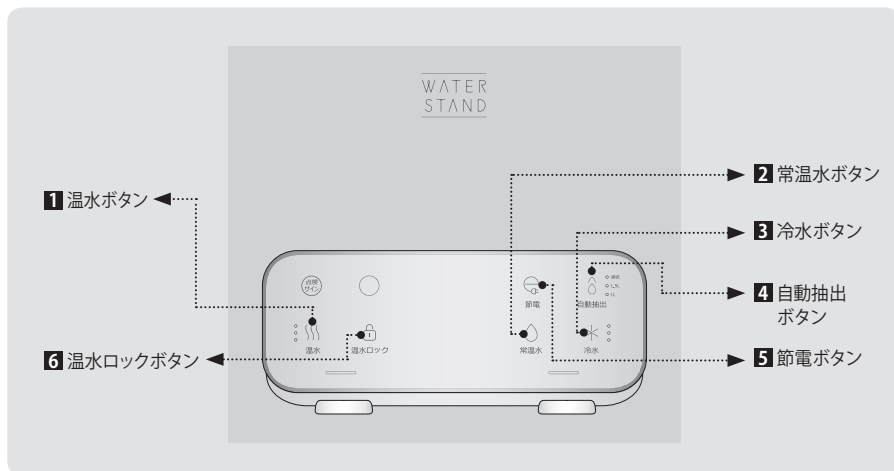
**10** 温水表示ランプ  
温水機能を選択すると、白色のランプが点灯します。



**11** 常温水/冷水表示ランプ  
常温水機能を選択すると白色のランプ、冷水機能を選択すると青色のランプが点灯します。

# ボタンと表示部 (CHP-5700R)

## 操作部



### 1 温水ボタン

温水機能を設定/解除したい時に使用します。



### 2 常温水ボタン

常温水を抽出したい時に使用します。



### 3 冷水ボタン

冷水機能を設定/解除したい時に使用します。



### 4 自動抽出ボタン

水を定量(1 L、1.5 L)選択または連続抽出したい時に使用します。

\* 定量抽出時、選択ボタンを押すたびに  
1 L → 1.5 L → 連続 → OFFの順に選択されます。



### 5 節電ボタン

省電力機能を設定/解除したい時に使用します(長押し)。

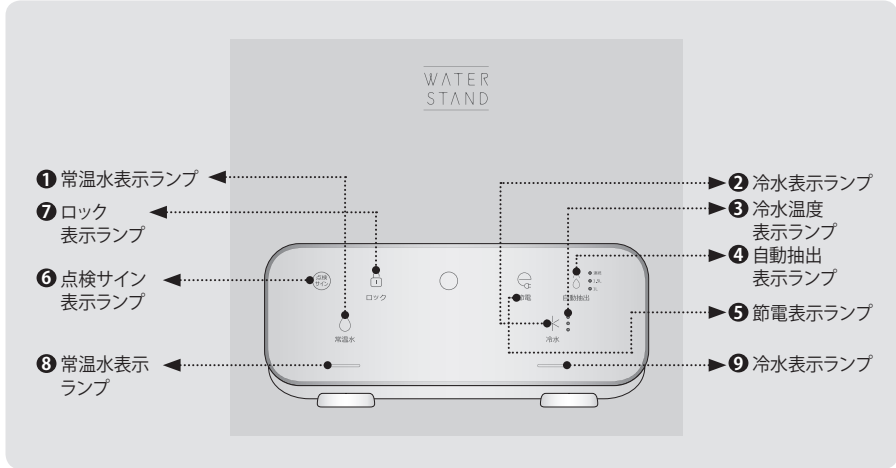


### 6 温水ロックボタン

温水ロック機能を設定/解除したい時に使用します。  
(2秒以上押しすと、温水ロック機能設定、2秒以上押しすと、解除されます。)

# ボタンと表示部 (CP-5700R)

## 表示部



**1 常温水表示ランプ**  
 常温水機能が動作すると点灯します。

**2 冷水表示ランプ**  
 冷水機能が動作すると点灯します。

**3 冷水温度表示ランプ**  
 冷水温度によって表示ランプが点灯します。ランプが多くなると冷水がより冷たい状態です。

**4 自動抽出表示ランプ**  
 自動抽出を選択する時に表示ランプが点灯します。  
 \* 選択するたびに1L → 1.5L → 連続の順に表示ランプが点灯します。

**5 節電表示ランプ**  
 節電機能が動作すると点灯します。

**6 点検サイン表示ランプ**  
 点検のサイクルに合わせて表示ランプが点灯します。

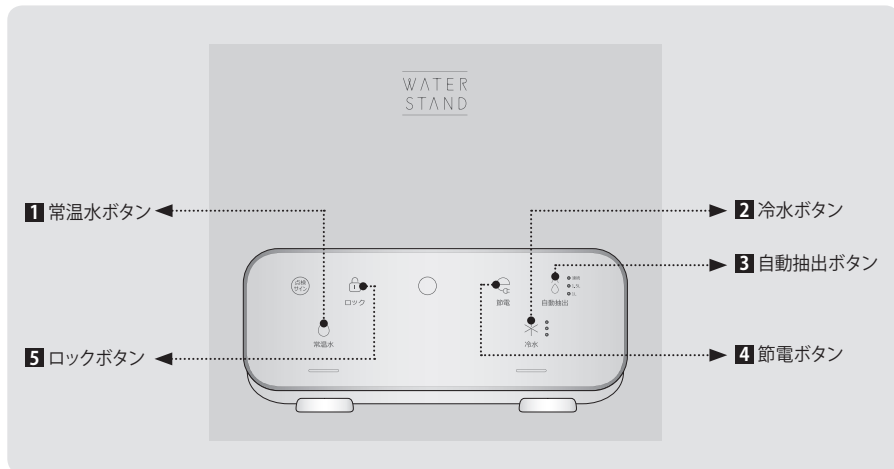
**7 ロック表示ランプ**  
 全操作ロック機能が動作すると点灯します。

**8 常温水表示ランプ**  
 常温水機能が動作すると白色のランプが点灯します。

**9 冷水表示ランプ**  
 冷水機能が動作すると青色のランプが点灯します。

# ボタンと表示部 (CP-5700R)

## 操作部



### 1 常温水ボタン

常温水を抽出したい時に使用します。



### 2 冷水ボタン

冷水機能を設定/解除したい時に使用します。



### 3 自動抽出ボタン

水を定量(1 L、1.5 L)選択または連続抽出したい時に使用します。

\* 定量抽出時、選択ボタンを押すたびに  
1 L → 1.5 L → 連続 → OFFの順に選択されます。



### 4 節電ボタン

省電力機能を設定/解除したい時に使用します(長押し)。



### 5 ロックボタン

全操作ロック機能を設定/解除したい時に使用します。

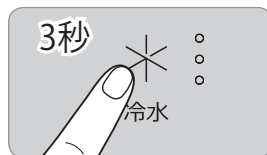
(5秒以上押すと、全体ロック機能設定、2秒以上押すと、解除されます。)



## ■ 冷水機能を使用するには

冷水ボタンを3秒以上タッチして冷水表示ランプが点灯されているか確認します。冷水機能をオフにするには、冷水ボタンを約5秒以上タッチします。

\* 冷水機能をオンにしてから、約1時間後に冷たい冷水を飲むことができます。



## ■ 温水機能を使用するには (CHP-5700R)

温水ボタンを3秒以上タッチして温水表示ランプが点灯されているか確認します。温水機能をオフにするには、温水ボタンを約5秒以上タッチします。

\* 温水機能をオンにしてから、約30分後に熱い温水を飲むことができます。

\* 温水を抽出する場合、火傷に注意して下さい。



## ■ 自動抽出機能を使用するには

自動抽出ボタンを押して1 L、1.5 L、連続を選択して定量を抽出することができます。

\* 連続抽出: 3分間連続抽出します。

\* 抽出量の基本設定: 1Lまたは1.5Lに設定を変更できます。  
(連続抽出は基本設定できません。)



## ■ 温水ロック機能を使用するには (CHP-5700R)

温水ロックボタンを2秒以上タッチすると、温水ロック表示ランプがオンになり、温水を選択できなくなります。

\* 温水ロック機能をオフにするには、再度温水ロックボタンを2秒間タッチします。



## ■ 全操作ロック機能を使用するには

- CHP-5700R

常温水ボタンと温水ロックボタンを同時に5秒以上タッチすると、お知らせ音が鳴り全操作ロック機能が選択されます。どのボタンを押しても温水ロック表示ランプが点滅して選択されません。

\* 全操作ロック機能をオフにするには、温水ロックボタンを2秒以上タッチします。



- CP-5700R

ロックボタンを5秒以上タッチすると、全操作ロック表示ランプがオンになり全体ロック機能が選択されます。全操作ロック表示ランプが点滅してどのボタンを押しても選択されません。

\* 全操作ロック機能をオフにするには、ロックボタンを2秒以上タッチします。



## ボタンと表示部

### ■ 消音機能を使用するには

温水ロックボタンと節電ボタンを同時に5秒以上タッチすると、消音機能が設定されます。消音機能を設定すると、製品からのお知らせ音が鳴りません。

\* 消音機能を解除するには、再度温水ロックボタンと節電ボタンを同時に5秒以上タッチします。

\* 冷水モデル(CP-5700R)は、ロックボタンと節電ボタンの組み合わせとなります。



### ■ 節電機能を使用するには

節電ボタンを2秒以上タッチすると、節電表示ランプが点灯し、夜間にコンプレッサーやヒーターの運転回数が低下して電力消費量が減少します。

夜間を認識すると、節電表示ランプが点滅します。

\* 節電機能を解除するには、再度節電ボタンを2秒以上タッチします。

\* 夜間の節電モードの時には、冷水温度が昼に比べて高くなります。

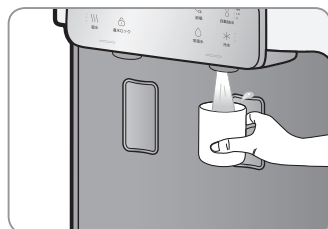
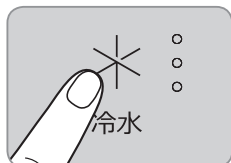


## 水の種類の選択

### 冷水を使用するには

冷水ボタンをタッチして抽出レバーを押すと、冷水を飲むことができます。

\* 自動抽出ボタンを押して1L、1.5L、連続を選択して水量を選択できます。



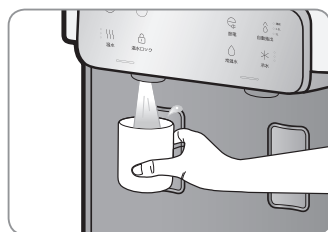
注意

- 浄水器から冷水が出ない場合は、表示部の冷水表示ランプが点灯しているかを確認してください。(P.12参考)

### 温水を使用するには (CHP-5700R)

温水ボタンをタッチして抽出レバーを押すと、温水を飲むことができます。

\* 自動抽出ボタンを押して1L、1.5L、連続を選択して水量を選択できます。



注意

- 浄水器から温水が出ない場合は、表示部の温水表示ランプが点灯しているかを確認してください。(P.12参考)



注意

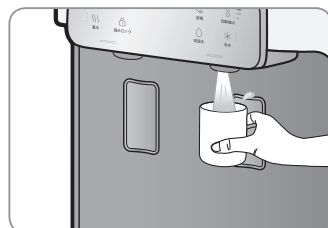
- 温水が抽出されず警告音が鳴る場合、温水ロック表示ランプを確認してください。

## 水の種類の選択

### 常温水を使用するには

常温水ボタンをタッチして抽出レバーを押すと、常温水を飲むことができます。

\* 自動抽出ボタンを押して1 L、1.5 L、連続を選択して水量を選択できます。



注意

- 浄水器から常温水が出ない場合は、表示部の常温水表示ランプが点灯しているかを確認してください(P.12参考)。

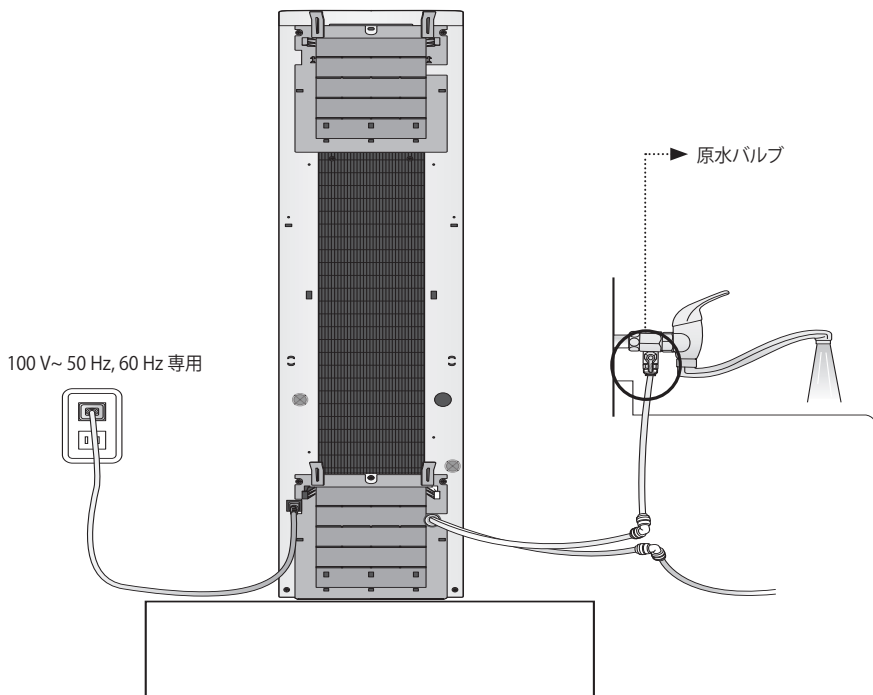


注意

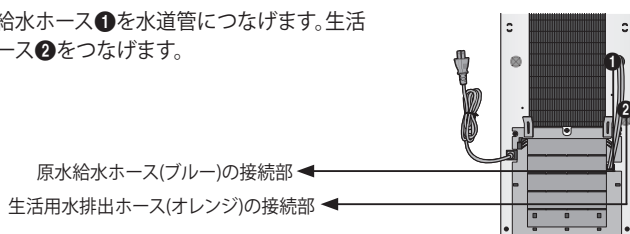
- 冷/温(CHP-5700R)/常温水を使用するとき、逆浸透膜(RO)フィルターのきれいなお水を瞬時に造るために内部加圧ポンプが作動するため、抽出時または抽出後に多少の騒音および振動が発生することがあります。

# 設置方法

この様に設置してください



ブルーの原水給水ホース①を水道管につなげます。生活用水の排出ホース②をつなげます。



\* 原水給水ホースのチューブは5/16規格を推奨します。

\* 原水の給水条件: 20 psi, 3 LPM以上

# 設置方法

## ご注意ください!

### ▲ 設置場所 I

製品を平らでない場所、ほこりの多い場所、直射日光にさらされる場所、湿気の多い場所、水気がある場所に設置しないでください。

### ▲ 設置場所 II

製品を壁から10 cm以上離して設置してください。地面が固くて平らな場所に設置してください。

### ▲ 移動および設置

位置移動がある場合には、設置してから30分が経過した後に電源を入れてください。

### ▲ 冷水配管

必ず水側の配管につなげます。  
(温水配管につなげた場合、浄水器フィルターが損傷するおそれがあります。)

### ▲ 浄水器の設置後

- 製品設置後には、必ず3分以上常温水の抽出および冷水、温水(CHP-5700R)タンクを2回排水してから使用してください。
- 初期設置またはフィルターを交換するときを上記の作業を行わなかった場合、騒音の原因になります。



注意

- 設置の詳しい方法についてはサービスセンターにご相談ください。

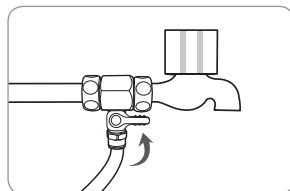
▲ フィルター内部に製品生産時の検査工程に使用された水が一部残っていることがあります。使用していた製品ではありませんので、ご安心してご使用ください。

▲ 製品を設置する時、既に使用していた原水供給バルブおよびホースは再使用しないでください。

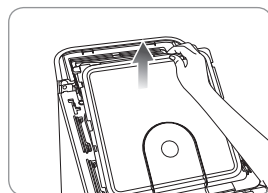
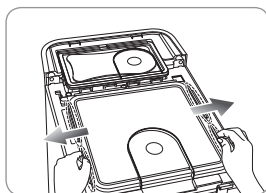
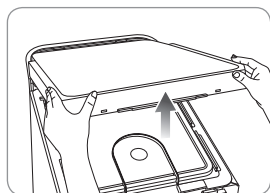
## 清掃方法

### 内部タンクの清掃方法

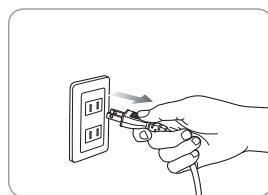
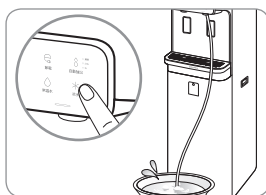
1. 製品の表面にある冷水/温水(CHP-5700R)ボタンを5秒以上タッチしてオフにし、原水供給バルブを閉めてください。



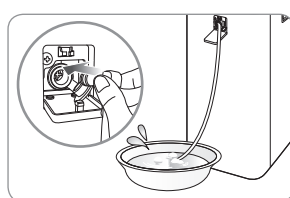
2. 製品の上部カバーを開けて内部タンクの固定クリップ(6箇所)を開けてから、内部タンクのカバーを開けてください。



3. 冷水タンクのの水は、冷水ボタンをタッチした後、抽出レバーを押して排水してください。排水が完了したら電源プラグを抜いてください。

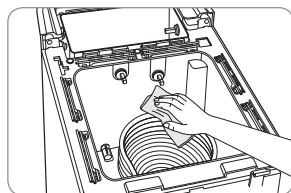


4. 温水(CHP-5700R)は、前面排水カバーを押して開けてから排水ホースを使ってタンク内部の水を完全に排出してください。

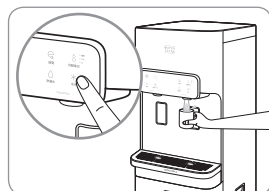
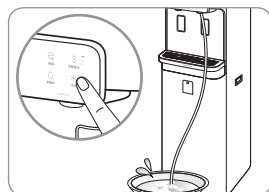
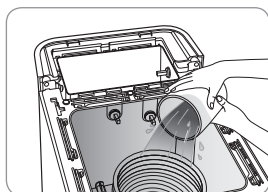
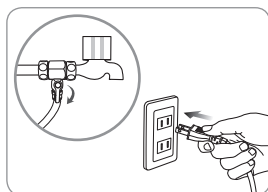


## 清掃方法

5. 柔らかい布で内部タンクの表面を拭いてください。



6. 電源を入れた後、原水供給バルブを開けてください。排出しておいた水で内部タンクをきれいに洗った後、温水タンク(CHP-5700R)は排水ホースを使って完全に排出し、冷水の場合は冷水コックで新しく浄水された水も一度排出してから使用してください。



注意

⚠ 内部タンクのカバーを完全に閉じてください。  
虫や異物などが入るおそれ

⚠ 内部タンクを清掃する場合、薬品や洗剤などを使用しないでください。  
薬品や洗剤が残った場合、体への悪影響の原因

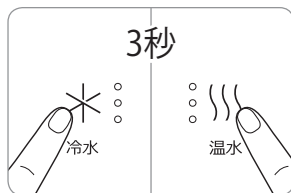
- 製品の設置環境を清潔に保ち、貯水タンクを定期的に清掃してください。

薬品、洗剤など×





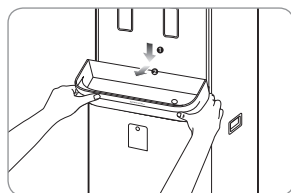
7. 冷水/常温水と温水(CHP-5700R)の抽出口から水が出ることを確認した後、製品表面の冷水/温水(CHP-5700R)ボタンを3秒以上タッチして浄水器を再作動させてください。



## 受け皿の清掃方法

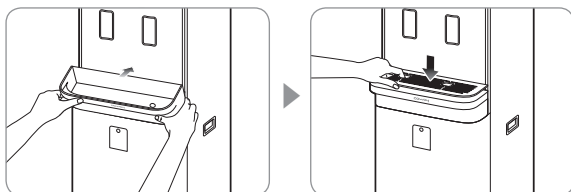
### 1. 受け皿の取り外し

受け皿を製品から前側に少し傾けて取り外した後、受け皿のカバーを分離してください。



### 2. 受け皿の組立方法

受け皿とカバーを組み合わせてから、組み合わせた受け皿を製品本体に合わせてはめ込んでください。



# フィルターの交換

## フィルターの交換

### ■ フィルター

フィルターは、浄水器の重要な部品です。指定された交換サイクルで承認を受けたフィルターに交換することは、性能を維持しシステムの動作を正常に保つ上で重要です。フィルターは、指定された交換サイクルで交換してください。交換フィルターについては、ウォータースタンド株式会社の認定代理店および販売店にお問い合わせください。

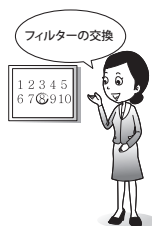


### ■ フィルターの交換サイクル

定期的なフィルターの交換を行わない場合、浄水器の水質が低下することがあります。原水の水質または浄水の使用量によって予想されるフィルターの交換サイクルは異なります。

CHP/CP-5700R

フィルター名	予想交換サイクル
ネオセンスフィルター	6ヶ月
逆浸透膜(RO)フィルター	36ヶ月
イノセンスフィルター	12ヶ月



### ■ フィルターの交換サイクルについて

上記のフィルターの交換サイクルはフィルターの品質保証期間ではなく、フィルターが当初の性能を保つと想定される期間(寿命)を示しています。したがって、水質が悪い地域や水の消費量が多い場合にはフィルターの交換サイクルが短くなることがあります。



# 日常点検

## 日常点検

製品を安全に使用するために、本体の状態を随時点検しましょう。  
次の項目を定期的に点検し、製品の状態を常に最適なものにしてください。

### ■ 電源

- 電源が接続された状態で電源コードを動かすと、表示部が点灯したり消えたりしませんか？
- 電源コードの一部が、いつもより熱くなっていますか？
- 電源コードの一部が変形・変色・破損していませんか？

**▲** 上記のような問題が発生した場合は直ちに使用を中止し、サービスセンターにご連絡ください。

### ■ 表示部

- 製品表面部の表示ランプの点滅がおかしくなっていませんか？

表示ランプが不自然に点滅したら、直ちにサービスセンターにご連絡ください。

## サービスセンターに連絡する前に

製品の故障ではありませんが、お取り扱いに慣れていなかったり、ささいな事が原因で浄水器が異常動作することがあります。お問い合わせの前に、まずは次の内容をご確認ください。問題が解決しない場合には、サービスセンターまでお問合せください。

症状	確認事項	対策
水の味がおかしい。	・内部のタンクを清掃しましたか？	内部のタンクを清掃してください。
	・長期間、浄水器を使用していませんか？	貯蔵されている水を捨てて内部のタンクを掃除してください。
	・フィルターを交換する時期になっていませんか？	フィルターの交換を依頼してください。
水が出ません。	・断水か原水供給バルブが閉まっていますか？	原水供給バルブを開けてください。
	・フィルターの交換時期が過ぎたのではないですか？	フィルターの交換を依頼してください。
浄水量が急に少なくなりました。	・フィルターを交換する時期になっていませんか？	フィルターの交換を依頼してください。
	・電源がオンになっていますか？	電源コードが100 V~ 50 Hz, 60 Hzのコンセントに差し込んでいるか確認してください。
	・原水供給バルブが閉まっていますか？	原水供給バルブを開けてください。
	・原水の温度が急に落ちていませんか？	水温が低くなると浄水量は減少します。
冷水が出ません。	・冷水表示ランプが点灯していますか？	冷水ボタンを押して冷水機能をオンにしてください。
	・電源がオンになっていますか？	製品の電源コードを100 V~ 50 Hz, 60 Hzのコンセントに差し込んでいるか確認してください。
	・原水供給バルブが閉まっていますか？	原水供給バルブを開けてください。
	・浄水器の背面と壁が近すぎませんか？	製品と壁の間は、少なくとも10cm以上あけてください。
	・冷却部が故障しているようです。	サービスを申し込んでください。
温水(CHP-5700R)が出ません。	・温水表示ランプが点灯していますか？	温水ボタンを押して温水機能をオンにしてください。
	・温水部が故障しているようです。	サービスを申し込んでください。
水が出ない、または出水量が一定ではありません。	・フィルターを交換する時期になっていませんか？	フィルターの交換を依頼してください。
	・断水か原水供給バルブが閉まっていますか？	原水供給バルブを開けてください。
	・ホースが折れていたり、挟まっていますか？	ホースを折れないように伸ばしてください。
漏水が発生しました。	・製品内部から水が出ていませんか？	原水供給バルブを閉めてから、サービスを申し込んでください。
運転中に突然すべての動作が停止しました。	・原水供給には問題がありませんか？	原水供給バルブを確認してください。
	・電源がオンになっていますか？	製品の電源コードを100 V~ 50 Hz, 60 Hzのコンセントに差し込んでいるか確認してください。
	・浄水が溢れたり漏水してはいませんか？	サービスを申し込んでください。

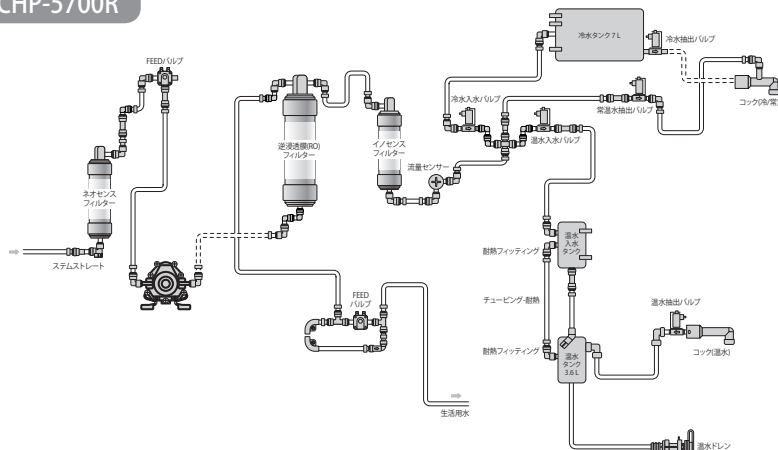
# 仕様

製品名	Coway浄水器/電気冷水器(温水器兼用)	Coway浄水器/電気冷水器	
モデル名	CHP-5700R	CP-5700R	
浄水方式	逆浸透(RO)タイプ		
回収率	60%(343 kPa、25℃、NaCl 200 ppm)		
定格電圧	100 V~ 50 Hz, 60 Hz		
定格入力	冷水:1.8 A、温水:550 W	冷水:1.8 A	
表示部内容	冷水温度、温水温度、冷水機能、温水機能、常温水機能、ロック機能、節電機能、点検サイン機能、自動抽出機能	冷水温度、冷水機能、常温水機能、ロック機能、節電機能、点検サイン機能、自動抽出機能	
主な機能	常温水機能、冷水機能、温水機能、過熱/過冷防止機能、定量抽出、連続抽出	常温水機能、冷水機能、過冷防止機能、定量抽出、連続抽出	
タンク容量	常温水	直水	
	冷水	7 L	
	温水(CHP-5700R)	3.6 L	-
	合計	10.6 L	7 L
製品サイズ	310 mm(横) X 490 mm(縦) X 1 257 mm(高さ)		
使用原水温度	5℃ - 35℃		
使用環境温度	5℃ - 35℃		
使用原水圧力	138 kPa - 827 kPa(20 psi ~ 120 psi)原水最小流量3.0 L/min		
製品重量	37.3 kg	34.4 kg	

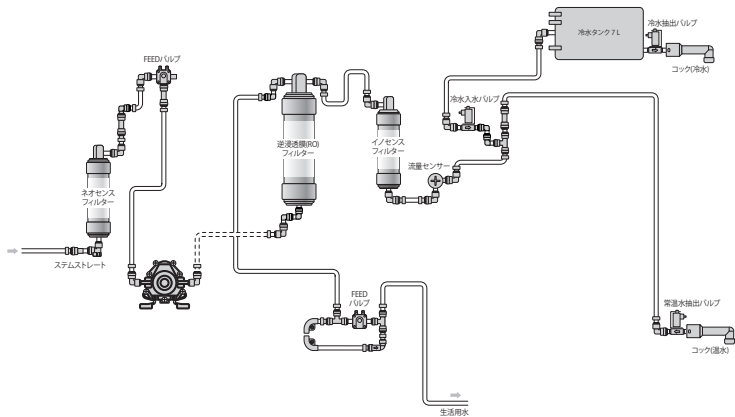
- ▶ 設置場所の水圧、水温、水質によって異なる場合があります。
- ▶ タンクの容量は、タンクサイズによる容量であり抽出容量とは異なる場合があります。
- ▶ 製品のデザインおよび仕様などは法令の適用、製品の改良および品質向上などのために事前の予告なしに変更されることがあります。
- ▶ 回収率は、流入水量に対する流出水量の比率を意味します。
- ▶ 本機器は、家庭用及び類似用途の電気機器です。

# 水配管図

CHP-5700R



CP-5700R



# 家庭用品品質表示法に基づく表示

製品名	冷・温浄水器		
型式	CHP/CP-5700R		
材料の種類	本体:ABS樹脂、コック:ポリケトン、ホース:ポリエチレン樹脂		
ろ材の種類	活性炭、不織布、逆浸透膜		
ろ過流量	2.3 L/min (JIS S 3201による試験結果)		
最小動水圧	0.06 MPa (JIS S 3201による試験結果)		
回収率	37%		
浄水能力	遊離残留塩素	(総ろ過水量 21 600 L 除去率 80%	JIS S 3201による試験結果)
	濁り	(総ろ過水量 21 600 L 除去率 80%	JIS S 3201による試験結果)
	クロロホルム	(総ろ過水量 21 600 L 除去率 80%	JIS S 3201による試験結果)
	ブロモジクロロメタン	(総ろ過水量 21 600 L 除去率 80%	JIS S 3201による試験結果)
	ジブロモクロロメタン	(総ろ過水量 21 600 L 除去率 80%	JIS S 3201による試験結果)
	ブロモホルム	(総ろ過水量 21 600 L 除去率 80%	JIS S 3201による試験結果)
	トリクロロエチレン	(総ろ過水量 21 600 L 除去率 80%	JIS S 3201による試験結果)
	テトラクロロエチレン	(総ろ過水量 21 600 L 除去率 80%	JIS S 3201による試験結果)
	総トリハロメタン	(総ろ過水量 21 600 L 除去率 80%	JIS S 3201による試験結果)
	2-MIB	(総ろ過水量 21 600 L 除去率 80%	JIS S 3201による試験結果)
	CAT	(総ろ過水量 21 600 L 除去率 80%	JIS S 3201による試験結果)
	溶解性鉛	(総ろ過水量 21 600 L 除去率 80%	JIS S 3201による試験結果)

## ろ材の取換時期の目安・1日約20L使用した場合の月数

ネオセンスフィルター 6ヶ月    イノセンスフィルター 12ヶ月  
メンブレンフィルター 36ヶ月

- 使用上の注意
1. フィルター交換周期に合わせてフィルターを交換しただけの場合、本来の除去能力が発揮されない場合があります。
  2. 2日以上使用しなかった場合は、1分間以上流してからご使用ください。  
また、毎朝の使用開始時にも10秒間流してからご使用ください。
  3. 水道水の飲用基準に適合した水でご使用ください。
  4. フィルター交換周期は、水圧、使用量、水温などにより変わる場合があります。
  5. 浄水した水は、なるべく早くご使用ください。
  6. 凍結の恐れのある場所に設置しないでください。
  7. 35度以上の温水は通さないでください。
  8. 小さな子供一人では、使用しないようにしてください。

ウォータースタンド株式会社

〒330-0854 埼玉県さいたま市大宮区桜木町4-463

アフターサービス：(フリーコール) 0800-123-4132

メモ





メモ

---

メモ



## 製品保証書

この度は当社製品をお買い上げいただきましてまことにありがとうございました。本保証書は、取扱説明書に基づいた正常な使用状態で、異常・故障が発生した場合、本保証書の記載内容にて無償修理を行なうことを約束するものです。

1. 正常な使用中、製品の製造上の欠陥により故障した場合、保証期間に限り無償でアフターサービスを行います。
2. 故障した場合は当社にご連絡ください。
3. 次の場合は保証期間中でも有料になります。
  - 使用上の不注意や不当な修理及び改造による故障
  - 使用説明書に明示された事項の不履行による故障
4. 保証期間の経過後の修理：当社のアフターサービスセンターが製造終了後、一定期間(5年) 部品を保有しておりますので有料修理が可能です。
5. 修理が必要な時は、必ずこの保証書を提示してください。
6. 本保証書は日本国内に限って適用されます。(This warranty is valid only in Japan)
7. 保証書は再発行いたしませんので大切に保管してください。

製品名	CHP/CP-5700R		
保証期間	1年		
SER. NO			
購入日	年	月	日
保証期間	年	月	日
住所			
名前			Tel

### 製品の保証に関して

1. 保証書内の一定書式はお買い上げの際、必ず記載された上記の内容を確認し、大切に保管してください。
2. 保証期間であっても下記のような場合は、有料サービスになります。

### 有料サービス

- 使用者の取り扱いの不注意
- 部品自体の寿命の場合
- 当社のアフターサービス員でない者が修理し、故障した場合
- 天災地変(火災、地震、水害など)
- 使用者が勝手に内部を改造し、故障した場合
- 設置後、使用中の落下(使用者の過失)などにより、故障した場合

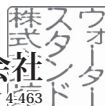
〈アフターサービス〉



0800-123-4132

ウォータースタンド株式会社

〒330-0854 埼玉県さいたま市大宮区桜木町463



WATER STAND

ウォータースタンド

<https://waterstand.jp/>



アフターサービス:0800-123-4132

ホームページアドレス <https://waterstand.jp/>

製品使用中故障によってサービスが必要な場合にはご連絡ください。  
いつも親切で正確なサービスを早急に提供させていただきます。

- コーウェイのフィルターおよび部品ではないものをご使用した場合に発生する問題については責任を負いかねます。
- 製品の性能改善のために、事前予告なしに若干の規格変更がある場合があります。